



RAPPORT D'ACTIVITE 2025

***Ecole de la 2^{ème} Chance
du Val d'Oise***

SOMMAIRE

- ❖ Introduction - Mots du directeur - page 3
- ❖ Bilan chiffré - pages 4 à 7
- ❖ Bilan des actions avec les entreprises - pages 8 à 9
- ❖ Pilotage pédagogique et accompagnement des parcours - pages 10 à 12
- ❖ Informatique et moyens généraux - pages 13 à 15
- ❖ Données sociales - page 16
- ❖ Fonds social - page 17
- ❖ Projets 2025 - pages 18 à 20

VAL D'OISE

INTRODUCTION

Après la réouverture de notre école en avril 2024, l'année 2025 aura marqué notre première année pleine d'activité. Elle s'est naturellement structurée autour de notre mission fondatrice : *accueillir des jeunes afin qu'ils révèlent leur potentiel, prennent confiance en eux et trouvent leur place dans la société.*

L'ensemble des actions et dispositifs proposés par l'E2C95 s'inscrit pleinement dans cette ambition. À travers la lecture de ce rapport d'activités, vous découvrirez des résultats dont nous sommes, pour une première année complète, particulièrement fiers. Ils constituent un socle solide pour aborder l'année 2026 avec confiance et détermination.

Ces résultats sont avant tout le reflet du travail mené tout au long de l'année sur l'ensemble de nos trois sites. Ils traduisent l'investissement, le professionnalisme et l'engagement collectif de l'ensemble des membres de notre équipe.

J'adresse mes sincères remerciements à tous nos partenaires, entreprises et soutiens qui nous accompagnent et nous appuient dans cette mission essentielle.

Enfin, bravo à l'ensemble de l'équipe de l'E2C95 pour son engagement et son investissement quotidien au service des jeunes que nous accompagnons.

Yoann HAUQUIN

Directeur E2C95

BILAN 2025

Nombre de jeunes accueillis : **460 jeunes** (269 jeunes avaient été accueillis en 2024)

Site d'Argenteuil :

151 jeunes

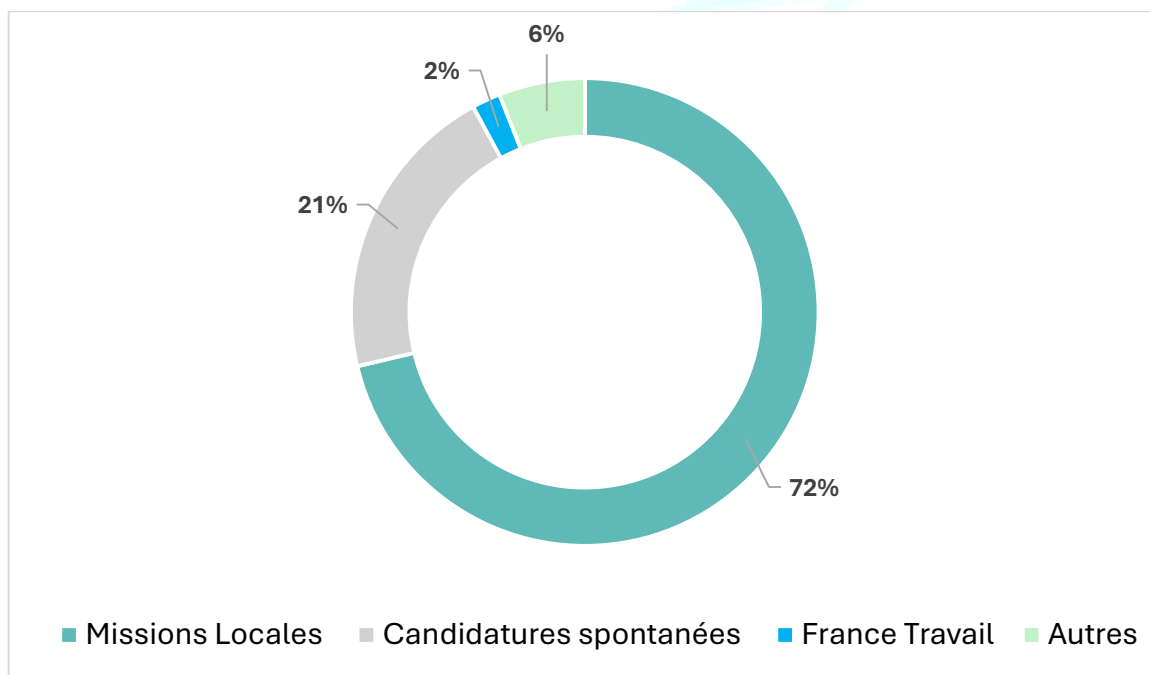
Site de Cergy-Pontoise :

156 jeunes

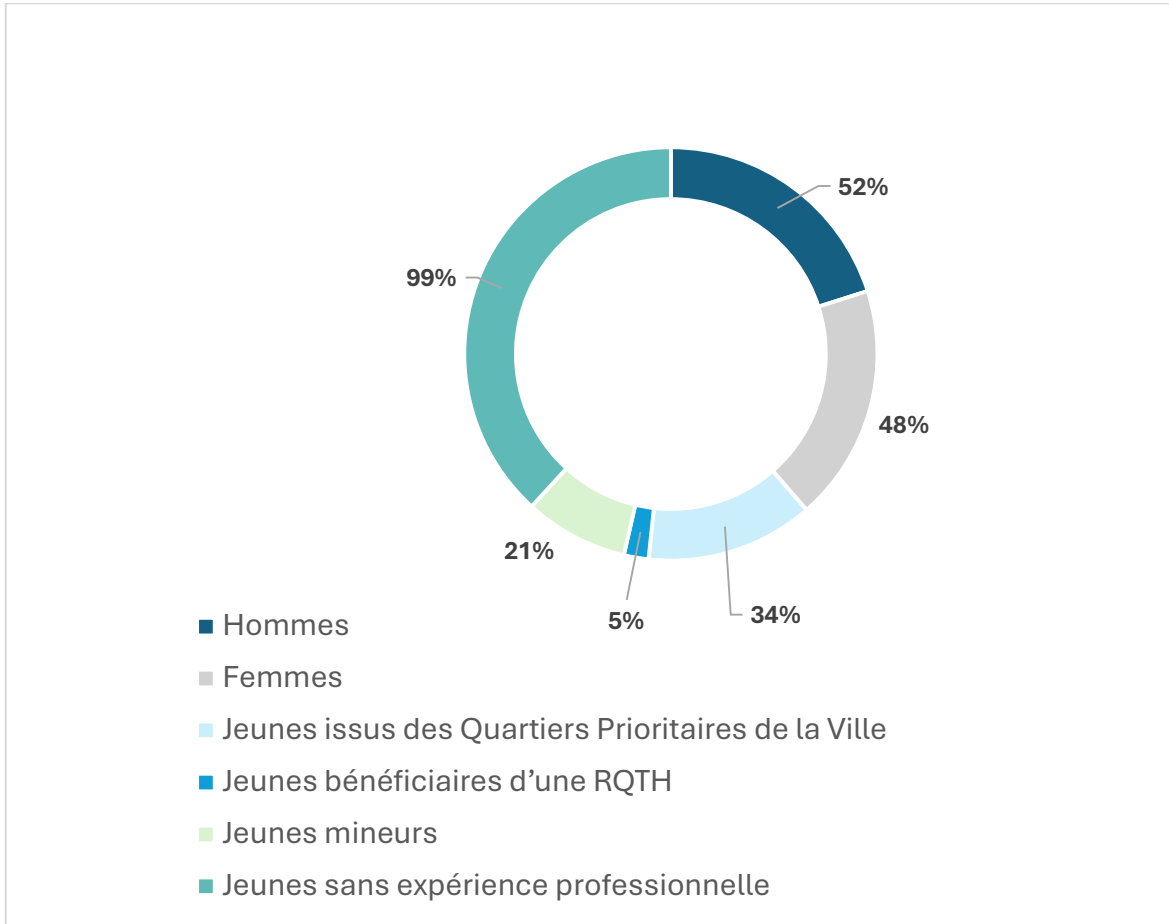
Site de Roissy Pays de

France : 153 jeunes

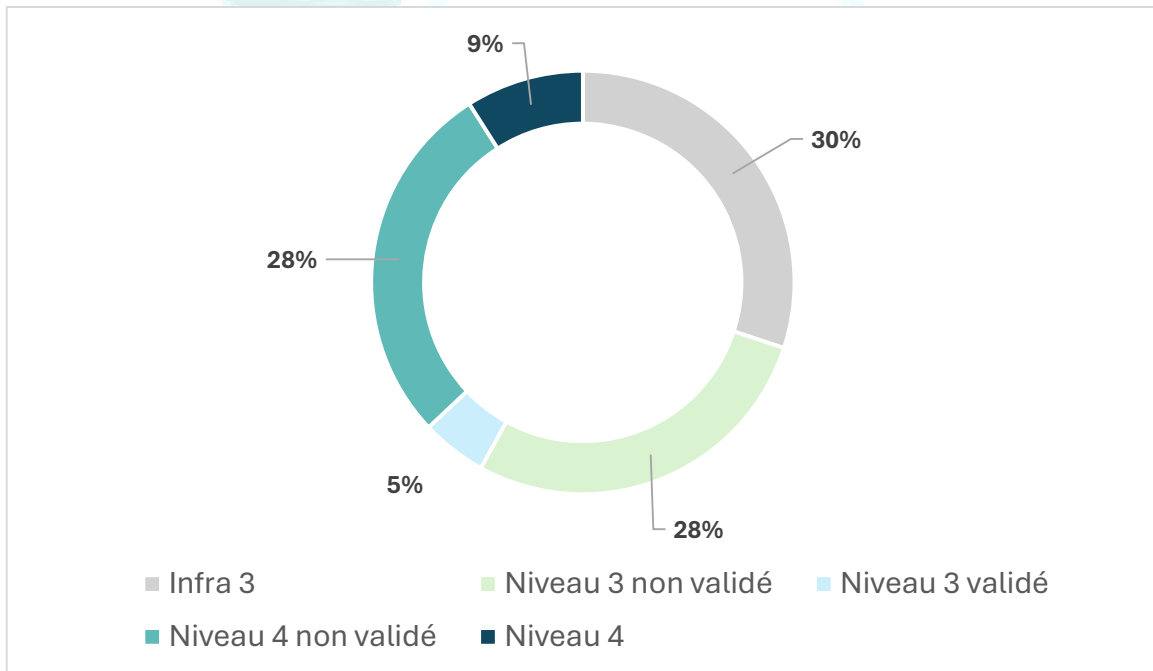
○ Prescripteurs :



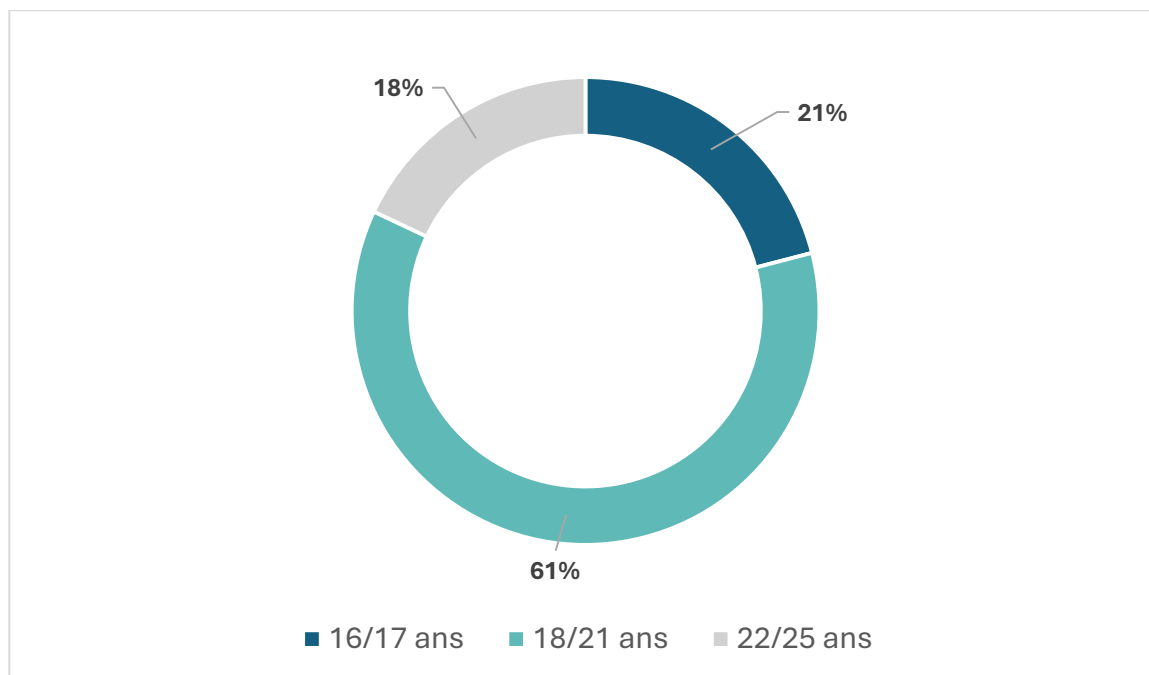
Caractéristiques :



Répartitions par niveau :



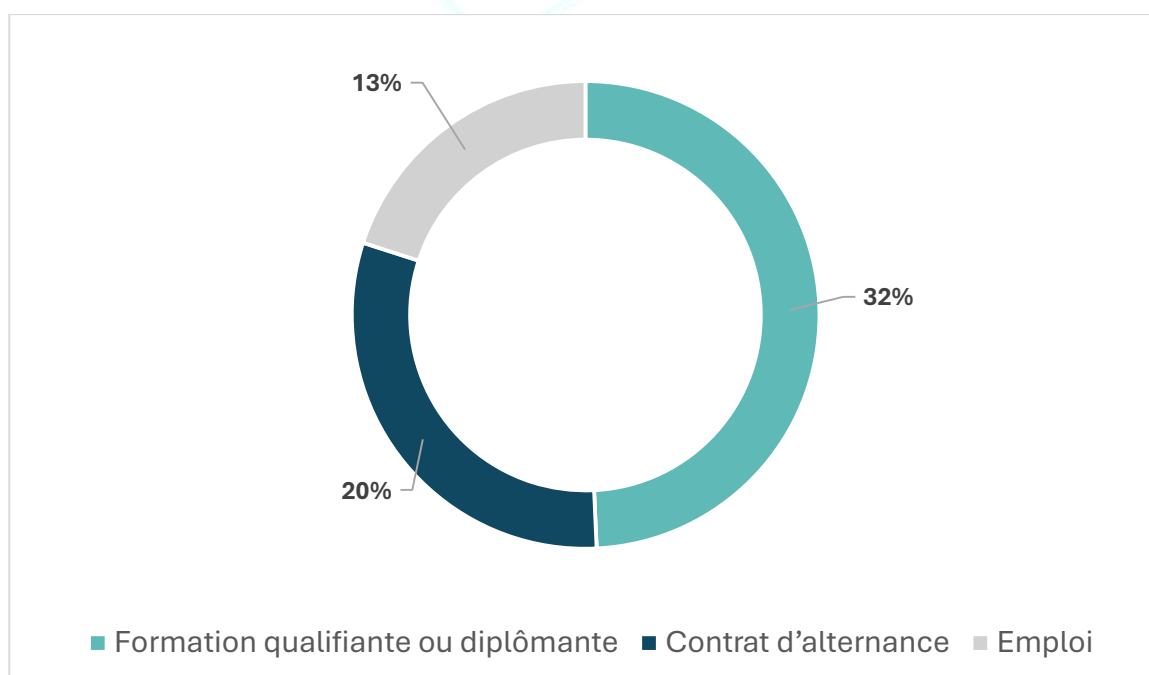
Répartitions par groupe d'âge :



- Durée d'un parcours moyen : 6,66 mois
- Taux d'alternance (période en stage) : 39% du parcours

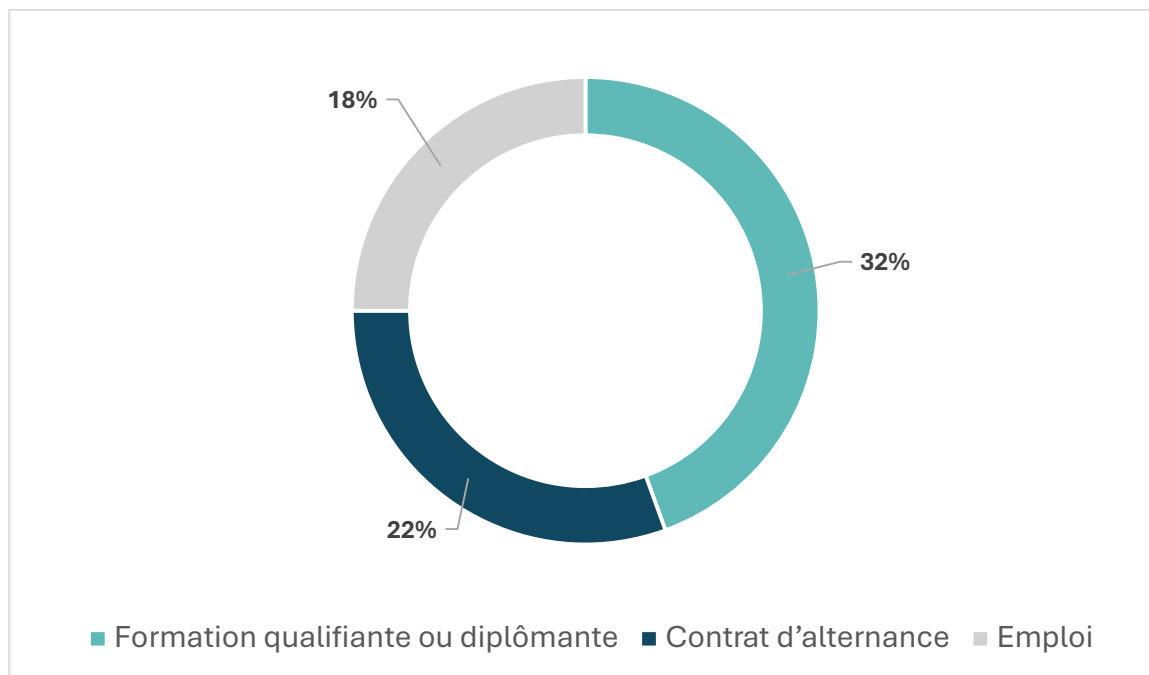
Résultats à la sortie du dispositif :

65% de sorties positives dont :



Résultats intégrant l'accompagnement post parcours :

72% de sorties positives dont :



JOB COACHING

- 4 réalisés en 2025 (2 Argenteuil, 1 RPF, 1 Cergy Pontoise)
- 58 recruteurs présents
- 107 entretiens réalisés



JOURNEES SOLIDAIRES

- 17 journées solidaires réalisées : SOCIETE GENERALE ; 3M ; CHANEL ; MNT ; SNCF ; L'OREAL CITIZEN DAY ; GROUPE VYV (x2) ; GREENFAIR GROUPE VINCI ; KIABI ; UNIBAIL ; CREDIT AGRICOLE ; L'OREAL ; BPCE ; KHARDAM ; AFFLELOU ; IPSEN
- 182 jeunes qui en ont bénéficié



COURSE D'ORIENTATION

- 13 salariés
- 11 jeunes



VISITES ENTREPRISES ET PRESENTATION METIERS

- 22 visites entreprises et 7 présentations métiers
- Visites : GECINA (x2) ; NORTIER EMBALLAGE ; AIR France (x4) ; KORIAN (x2) ; IKEA ; SPORT ET PAYSAGES ; CLEAN SOFT ; USINE EPHEMERE ; DECATHLON ; UNIBAIL ; SOA LOGISTICS ; LA POSTE ; COMPASS ; COCA COLA ; KEOLIS ; UNIBAIL WESTFIELD AEROVILLE ; GARE FRET AIR France
- Présentations sur site : RATP ; COMPASS GROUP ; WO GROUP ; HUMANDO
- 195 jeunes qui en ont bénéficié



ACTIONS DIVERSES

- Projet intergénérationnel avec KORIAN pour les sites de CP et RPF : tous les mois pour RPF et une fois par trimestre pour CP (*Pas de chiffres pour le moment*)
- Coaching SAMSIC tous les mois sur les sites de RPF et Argenteuil : 4 réalisés, 21 jeunes rencontrés
- Journée mentorat avec AIR France et ADP : 6 jeunes
- 7 Ateliers budgétaires du Crédit Agricole répartis sur les 3 sites (environ 80/90 jeunes qui en ont bénéficiés)

Pilotage pédagogique et accompagnement des parcours

En 2025, l'E2C95 poursuivi le pilotage de son ingénierie pédagogique dans le respect du référentiel national E2C et des besoins du public accueilli. L'accompagnement s'est appuyé sur une approche individualisée des parcours, avec une identification des besoins dès l'entrée et un suivi régulier des objectifs pédagogiques.

Les pratiques pédagogiques ont privilégié des méthodes actives et expérientielles favorisant l'engagement, l'autonomie et le développement des compétences transversales des stagiaires. L'action pédagogique s'est inscrite dans une logique d'amélioration continue, soutenue par l'accompagnement des équipes et l'harmonisation des pratiques.

Enfin, la pédagogie a été étroitement articulée avec le monde professionnel, notamment à travers les périodes de stage et l'accompagnement à la construction du projet professionnel, contribuant ainsi à une insertion durable des jeunes.

Professionalisation des équipes et amélioration de l'accompagnement

Au cours de l'année 2025, l'E2C95 a poursuivi une dynamique de professionnalisation de ses équipes, en s'appuyant sur trois axes structurants : la formation des managers, la formation des formateurs aux enjeux de santé mentale et la mise en place d'analyses de pratiques professionnelles.

Formation des managers

Des actions de formation à destination des managers ont été mises en œuvre afin de renforcer les compétences en pilotage d'équipe, en posture managériale et en accompagnement du changement. Ces formations ont contribué à consolider un management aligné avec les valeurs de l'E2C, fondé sur un cadre clair, une communication adaptée et une attention particulière portée à la qualité de vie au travail.

Formation des formateurs aux enjeux de santé mentale

Face aux problématiques croissantes liées à la santé mentale des jeunes accompagnés, certains formateurs ont bénéficié des actions de formation afin de renforcer leurs capacités de repérage des situations de fragilité psychologique et d'adaptation de leurs pratiques pédagogiques.

Ces formations ont permis aux équipes d'adopter une posture plus sécurisante et bienveillante, de mieux prévenir les situations de décrochage et d'améliorer l'orientation des jeunes vers les partenaires et dispositifs adaptés lorsque cela était nécessaire.

Mise en place des analyses de pratiques professionnelles

Dans une logique d'amélioration continue, des temps d'analyses de pratiques professionnelles ont été mis en place de manière régulière. Ces espaces d'échanges ont permis aux équipes de prendre du recul sur les situations rencontrées, d'analyser collectivement des situations complexes et de construire des réponses adaptées.

Les analyses de pratiques ont contribué à renforcer la cohésion des équipes, la réflexivité professionnelle et la sécurisation des pratiques, notamment face à des situations sensibles liées à l'accompagnement des jeunes.

Bilan de satisfaction des stagiaires - 2025

En 2025, l'enquête de satisfaction menée auprès des stagiaires des trois sites met en évidence une satisfaction globale très élevée (85 à 90 % de stagiaires satisfaits ou très satisfaits).

Points forts

Les résultats confirment la solidité du modèle d'accompagnement de l'établissement. Les stagiaires valorisent particulièrement :

- La qualité de l'équipe pédagogique (écoute, bienveillance, professionnalisme)
- Le suivi individualisé et les entretiens réguliers
- L'accompagnement à la construction du projet professionnel
- La qualité de l'accueil et de l'intégration

L'impact du dispositif est largement souligné, avec un fort sentiment de reprise de confiance et de clarification du projet d'avenir.

Perspectives

Les orientations pour l'année à venir visent à enrichir l'offre pédagogique, renforcer les liens avec les entreprises et consolider les modalités d'accueil, tout en maintenant la qualité de l'accompagnement individualisé qui constitue la principale force de l'établissement.

Citations :

"C'est une seconde chance pour moi, j'ai pu me réinventer et devenir une meilleure personne. On se sent écouté, compris, aucun jugement."

"Sans aucun doute, cela a été une seconde chance pour moi, j'ai pu me réinventer et devenir une meilleure personne"

"Je trouve qu'elle apporte un réel plus dans l'accompagnement de vie du jeune et un soulagement pour ceux qui auraient abandonné leur vie professionnelle s'ils étaient tous seuls"

"La formation est bien pour les personnes qui ont besoin d'un coup de pouce pour trouver un projet d'avenir"

"Le fait d'être suivie personnellement, je trouve ça super intéressant et cela m'aide beaucoup"

"Très bon dispositif, on se sent écouté, compris. Aucun jugement. Très soutenue par nos coordinateurs"

"L'équipe est très bien"

"C'est une formation complète qui priorise la recherche d'emploi"

"Adaptée à mon objectif pro donc super"

"La formation est adaptée à notre société"

"C'est vraiment bien car ça nous aide à savoir dans les grandes lignes quoi faire"

Perspectives 2026

En 2026, l'École de la Deuxième Chance prévoit la mise en application de l'émargement numérique SoWeSign et le passage à UP2C, afin de moderniser le suivi des parcours et fiabiliser les données.

L'année sera également consacrée à la préparation de l'audit des labels QUALIOPi & E2C d'avril 2026, avec un renforcement des procédures et de la formalisation des pratiques dans une logique d'amélioration continue et de qualité de l'accompagnement des jeunes.

1. MOYENS GÉNÉRAUX

Consolidation et amélioration des infrastructures

L'année 2025 a permis de consolider les infrastructures mises en place en 2024 et d'améliorer les conditions de travail sur les trois sites (Sarcelles, Cergy, Argenteuil).

Travaux et maintenance

Dans une démarche d'amélioration continue et de mise en conformité, plusieurs travaux d'envergure ont été réalisés.

✓ Site de Roissy Pays de France (Sarcelles) :

Les travaux électriques majeurs ont inclus la remise aux normes de la cuisine, de la baie de brassage et le remplacement intégral des prises RJ45. Des travaux d'entretien ont permis la réfection du couloir et des zones endommagées par les infiltrations, suite à la rénovation de la toiture par le propriétaire en avril 2025. L'amélioration du confort thermique a été une priorité avec l'achat de chauffages d'appoint supplémentaires, l'installation de 3 groupes climatiseurs pour l'été et l'acquisition de ventilateurs. L'isolation des fenêtres et la réfection de l'ensemble des radiateurs est prévu début 2026. Le remplacement de 30 bureaux individuels par des bureaux de 160×80 cm (don Groupe La Poste) a amélioré la circulation et permis le respect des normes PMR. Le désencombrement de la salle 5 est prévu début 2026. La modification de l'éclairage de l'entrée, la remise en service de l'ascenseur et l'installation d'un cendrier mural extérieur ont complété ces aménagements.

✓ Site de Cergy-Pontoise (CP) :

Le changement des luminaires de la salle de pause formateurs a été effectué, avec un projet de rénovation complète de l'éclairage en cours. La réorganisation de la salle de pause stagiaires et le déplacement de l'écran 60" vers la salle 3 ont optimisé les espaces. Le remplacement des vidéoprojecteurs des salles info 1 et 2 par des modèles sans fil a modernisé les équipements pédagogiques.

✓ Site d'Argenteuil :

La remise en service de la climatisation, l'installation d'un cendrier mural extérieur et le changement des luminaires de l'entrée ont amélioré le confort. Le remplacement du réfrigérateur des formateurs et la mise à disposition d'un second réfrigérateur pour les stagiaires ont complété ces améliorations.

De nombreuses petites réparations ont été effectuées sur les trois sites : petites réparations de plomberie (robinets, chasse d'eau, groupe de sécurité chauffe-eau...), installation de passe-câbles au sol...

Sécurité et conformité

La sécurité a été une priorité constante. Les contrats de maintenance pour les équipements de lutte contre l'incendie (ForceFeu) ont été maintenus avec une visite annuelle préventive et une visite corrective mi-2025. Un exercice incendie est programmé début 2026. La maintenance des défibrillateurs externes automatisés (DAE) a été assurée, et l'ensemble du personnel a été formé aux gestes d'urgence en début d'année, incluant l'utilisation des DAE. La vérification de la conformité électrique des trois sites a été réalisée.

Une formation à l'utilisation des extincteurs a été dispensée à 12 salariés en début d'année.

Identité visuelle

La nouvelle signalétique portant le logo de l'association a été déployée sur les trois sites, renforçant l'identité visuelle de l'E2C95. Le site internet a été mis à jour également avec cette nouvelle charte graphique.

Équipements divers

Du matériel pédagogique varié a été acquis : micros et webcams pour le projet streaming, jeux de société, matériel sportif pour la course d'orientation, équipements pour la boutique éphémère de Cergy 3 Fontaines. Un désencombrement régulier des trois sites a été effectué tout au long de l'année.

2. INFORMATIQUE

Parc informatique et infrastructure

Grâce au partenariat avec le Groupe La Poste, 15 ordinateurs portables ont été reçus en don et répartis sur les trois sites, représentant une économie de près de 4000€. La modernisation des équipements pédagogiques s'est poursuivie avec le remplacement de 3 vidéoprojecteurs par des modèles sans fil (Sarcelles salle info 2, Cergy salles info 1 et 2) et l'acquisition d'un vidéoprojecteur nomade.

Projets de transformation digitale

Deux projets majeurs ont été préparés en 2025 et mis en service le 5 janvier 2026 :

- Migration Cyclise → Up2C : La migration de notre outil de suivi pédagogique
- Émargement numérique via SoWeSign : En partenariat avec la Région, la solution d'émargement numérique a été déployée, permettant la dématérialisation complète des feuilles d'émargement

Déploiement de GLPI : L'outil a été mis en place pour la gestion d'inventaire du parc informatique, avec une extension prévue en 2026 pour la gestion des tickets d'assistance.

Téléphonie

Le système 3CX assure la communication sur les trois sites avec 30 extensions actives. L'ajout de 460 contacts stagiaires dans l'annuaire a amélioré la gestion des communications internes.

Support utilisateurs

Environ 300 demandes d'assistance ont été traitées en 2025 par Anydesk, principalement liées à l'assistance utilisateur (mots de passe, imprimantes) et au support bureautique (Excel, Word). Le temps de résolution moyen reste court (quelques secondes à quelques minutes), garantissant une réactivité optimale.

3. PERSPECTIVES 2026

Informatique

- Stabilisation et optimisation des nouveaux outils (Up2C, SoWeSign)
- Extension de GLPI à la gestion des tickets d'assistance
- Formation cybersécurité à programmer pour l'ensemble des utilisateurs

Moyens Généraux

- Roissy Pays de France : Rénovation complète de l'éclairage
- Cergy-Pontoise : Rénovation des luminaires (récupération matériel centre)
- Exercice incendie (visite préventive ForceFeu)
- Mise en place d'une enquête de satisfaction utilisateurs IT
- Remplacement du mobilier en fin de vie

DONNÉES SOCIALES

| En Nb d'individus | Argenteuil | | | Cergy-Pontoise | | | Roissy Pays de France | | | Siège | | | Total | | |
|---------------------------|------------|---|-------|----------------|---|-------|--------------------------|---|-------|-------|---|-------|-------|----|-------|
| | F | H | Total | F | H | Total | F | H | Total | F | H | Total | F | H | Total |
| Présents au 01/01/2025 | 5 | 3 | 8 | 5 | 3 | 8 | 5 | 3 | 8 | 3 | 3 | 6 | 18 | 12 | 30 |
| En CDD | | | 0 | | | 0 | | | 0 | | 1 | 1 | | 1 | 1 |
| En CDI | 5 | 3 | 8 | 5 | 3 | 8 | 5 | 3 | 8 | 3 | 2 | 5 | 18 | 11 | 29 |
| Présents au 31/12/2025 | 5 | 3 | 8 | 5 | 3 | 8 | 5 | 4 | 9 | 4 | 2 | 6 | 19 | 12 | 30 |
| En CDD | | | | | | | | 1 | 1 | 1 | | 1 | 1 | | 1 |
| En CDI | 5 | 3 | 8 | 5 | 3 | 8 | 5 | 3 | 8 | 3 | 2 | 5 | 18 | 11 | 29 |

EMBAUCHES

| 2025 | Femmes | | Hommes | | Total | |
|-----------------------|--------|------|--------|------|-------|------|
| Employé = Apprenti(e) | 1 | 20 % | 0 | 0 % | 1 | 20 % |
| Cadre | 3 | 60 % | 1 | 20 % | 4 | 80 % |

DÉPARTS

| 2025 | Femmes | | Hommes | | Total | |
|-----------------------|--------|------|--------|------|-------|------|
| Employé = Apprenti(e) | 0 | 0 % | 1 | 20 % | 1 | 20 % |
| Cadre | 4 | 80 % | 0 | 0 % | 4 | 80 % |

ANCIENNETÉ (EN INTÉGRANT LA REPRISE D'ANCIENNETÉ DES ANCIENS SALARIÉS DU HUB)

| 2025 | Femmes | | Hommes | | Total | |
|----------------|----------|---------|---------|---------|----------|---------|
| Moins d'un an | 3 | 13.63 % | 1 | 9.09 % | 4 | 12.12 % |
| 1 à 3 ans | 8 | 36.36 % | 5 | 45.45 % | 13 | 39.39 % |
| 3 à 6 ans | 2 | 9.09 % | 1 | 9.09 % | 3 | 9.09 % |
| 6 à 9 ans | 5 | 22.72 % | 2 | 18.18 % | 7 | 21.21 % |
| 9 à 10 ans | 1 | 4.54 % | 0 | 0 % | 1 | 3.03 % |
| 10 ans et plus | 3 | 13.63 % | 2 | 18.18 % | 5 | 15.15 % |
| Moyenne | 5.09 ans | | 4.80ans | | 5.18 ans | |

FONDS SOCIAL

Sur 2025, 4 demandes de fonds social ont été sollicitées par les formateurs et approuvées :

- Une somme en espèces accordée afin de soutenir une stagiaire dans ses démarches personnelles et administratives.
- Un ordinateur pour qu'un stagiaire poursuive un DAEU à la Sorbonne Paris Nord.
- La session d'un BAFA auprès d'une collectivité pour que le stagiaire puisse être animateur.
- Le règlement d'un examen professionnel TEF IRN niveau A1 A2 de langue pour qu'un stagiaire puisse accéder à des formations nécessaires pour ce niveau.



Site de Cergy-Pontoise :

- **Projet EMI, éducation aux médias et à l'information en partenariat avec le Centre information jeunesse de Cergy :**

4 ateliers du 20 au 23 octobre :

- ✓ Atelier de sensibilisation à l'EMI (télé, radio, journaux, réseaux sociaux...)
- ✓ Découverte de l'histoire de la radio
- ✓ Présentation des différents types de podcasts et de la ligne éditoriale + écriture
- ✓ Ecriture podcast + création d'un jingle (thématiques : tenue professionnelle, tempête du 20 octobre, interview formateur, histoire d'un influenceur arnaqueur)
- ✓ Visite de la radio RGB + enregistrement du podcast

Objectifs :

- ✓ Sensibiliser les jeunes aux fakes news et aux enjeux médiatiques : leur fournir des outils concrets pour analyser et décrypter les informations, développer leur esprit critique.
- ✓ Découvrir les métiers de l'information et de la communication
- ✓ Valoriser les compétences existantes
- ✓ Développer des compétences en production de contenu audio et vidéo : leur apprendre les bases du podcasting, du choix d'une ligne éditoriale à l'enregistrement et au montage.
- ✓ Encourager la prise de parole et l'expression des jeunes, travailler l'éloquence / la communication écrite / orale
- ✓ Coconstruire un projet sur la durée
- ✓ Valoriser leurs productions en diffusant leur émission

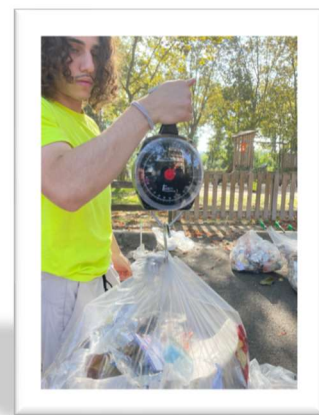


SITE D'ARGENTEUIL :

○ World Clean Up Day 2025 :

Nous nous sommes engagés dans la participation au World Clean Up Day, journée nationale dédiée à la sensibilisation à la gestion des déchets. Nous avons établi un partenariat avec la Brigade de l'Environnement d'Argenteuil pour bénéficier de matériel et d'une formation avant l'action.

Les jeunes ont sillonné le quartier autour de l'E2C et ont nettoyé le quartier des déchets environnants jonchant les rues. Près de 70kg ont été ramassés en une matinée.



SITE DE ROISSY PAYS DE France :

○ Un projet pédagogique avec la Comédie-Française :

Dix jeunes du site de Sarcelles ont assisté à une représentation des Fourberies de Scapin de Molière dans la prestigieuse salle Richelieu, suivi d'une visite centrée sur les métiers du théâtre, d'un atelier de jeu et d'improvisation animé par le comédien Monsieur Thamzid Mohamad, et d'une rencontre avec Monsieur Ibrahim Djaura, chef du protocole, qui a partagé son parcours professionnel.

Ce projet a permis aux jeunes de :

- ✓ Découvrir concrètement des métiers variés, souvent méconnus et éloignés de leurs expériences quotidiennes.
- ✓ Développer des compétences transversales : expression orale, créativité, confiance en soi et travail collectif.
- ✓ S'ouvrir à la culture et à des environnements nouveaux, renforçant leur curiosité et leur sentiment d'accessibilité à des secteurs professionnels diversifiés.
- ✓ Ce projet illustre l'engagement de l'E2C à allier culture, pédagogie et insertion, en proposant des expériences enrichissantes et motivantes pour les jeunes.

